

ΔΙΠΛΟΣ ΠΡΟΣΘΙΟΣ ΚΑΤΙΟΝΤΑΣ ΚΛΑΔΟΣ: ΑΝΑΤΟΜΙΚΗ ΠΡΟΣΕΓΓΙΣΗ ΓΙΑ ΕΠΑΝΑΙΜΑΤΩΣΗ

**Χ.Γραΐδης, Δ.Δημητριάδης, Β.Καρασαββίδης, Β.Ψήφος, Κ.Γουργιώτης,
Μ.Γιανναδάκη, Γ.Καρακώστας, Π.Σόφης, Δ.Κρικήδης, Ι.Κίρμπας**

Euromedica-Κυανούς Σταυρός, Θεσσαλονίκη

**5^ο ΣΥΝΕΔΡΙΟ ΕΠΕΜΒΑΤΙΚΗΣ ΚΑΡΔΙΟΛΟΓΙΑΣ & ΗΛΕΚΤΡΟΦΥΣΙΟΛΟΓΙΑΣ
29/11-1/12/2012 Hyatt Regency ΘΕΣΣΑΛΟΝΙΚΗ**



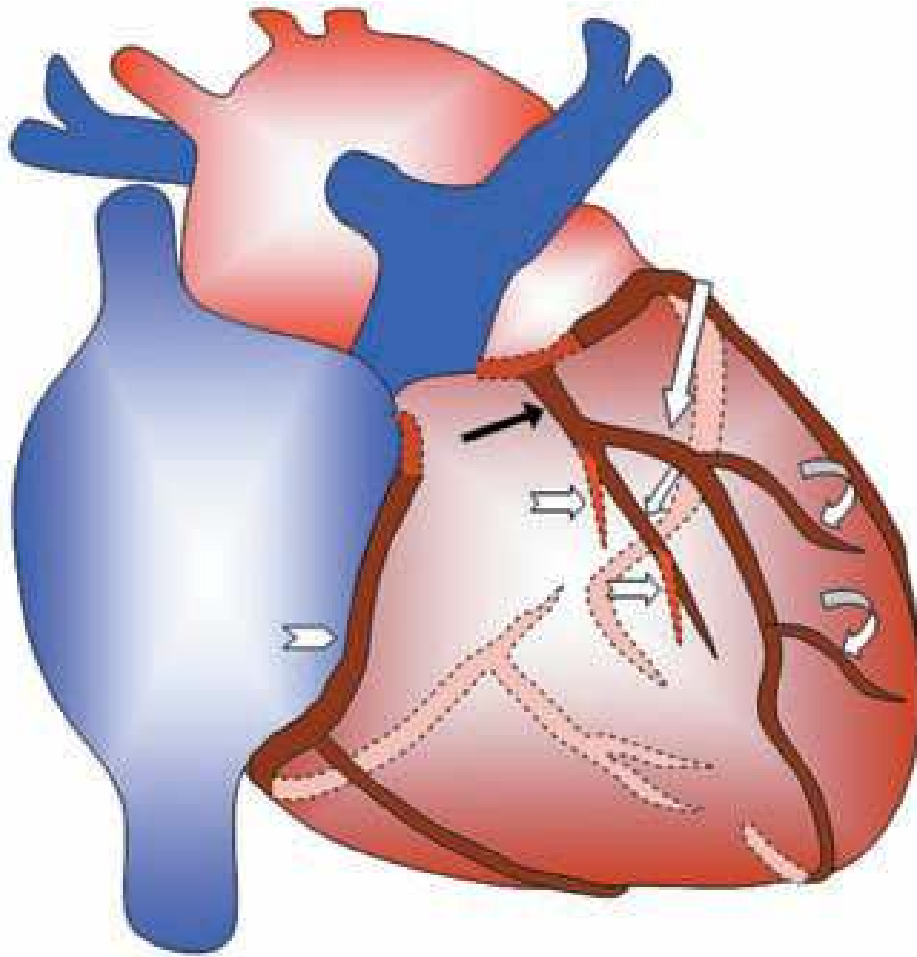
www.e-Cardio.gr

Hellenic Institute of Cardiovascular Diseases

ΕΙΣΑΓΩΓΗ

- ✓ Ο διπλός πρόσθιος κατιόντας κλάδος είναι μια σπάνια συγγενής ανωμαλία των στεφανιαίων αγγείων.
- ✓ Η συχνότητά της είναι περίπου 0,13-1%.
- ✓ Ο διπλός πρόσθιος κατιόντας αποτελείται από έναν κοντό κλάδο που καταλήγει ψηλά στην κολποκοιλιακή αύλακα και έναν μακρύτερο κλάδο που συνήθως εκφύεται εγγύς στον πρόσθιο κατιόντα κλάδο (τύποι 1-3) και σπανιότερα σαν κλάδος από την δεξιά στεφανιαία αρτηρία (τύπος 4).



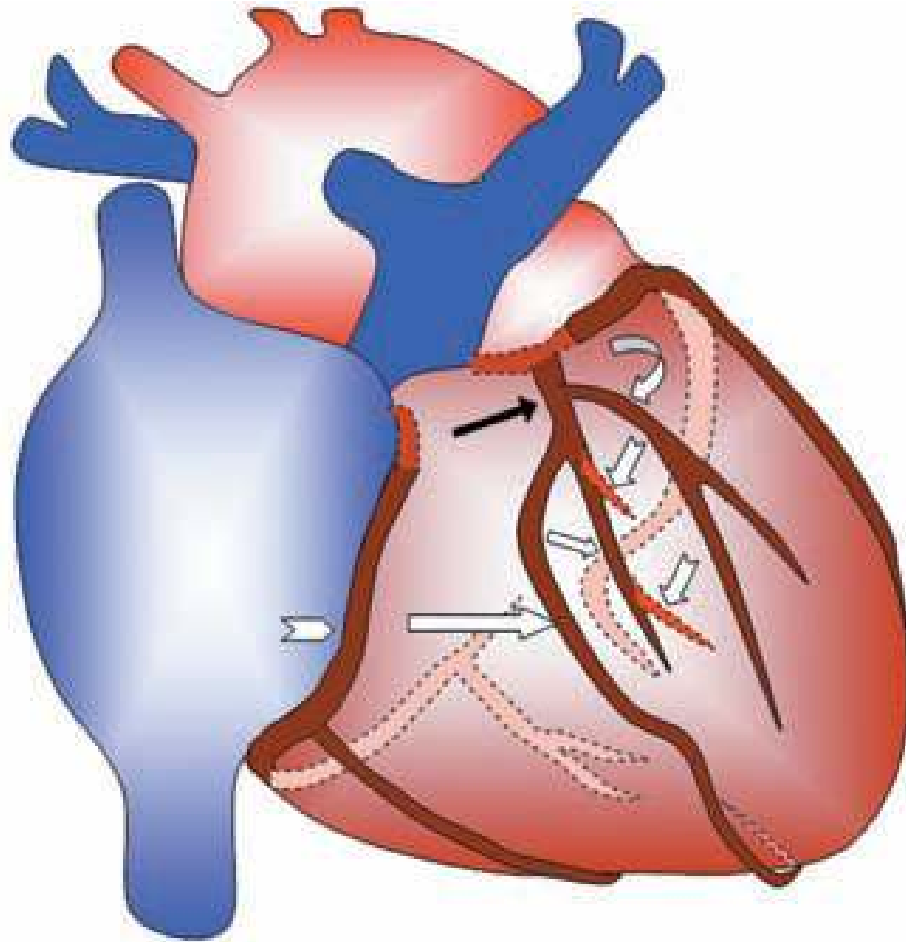


Type 1.

Proximal long LAD courses parallel to anterior interventricular groove on left ventricle and is source of major diagonal vessels. Short LAD provides major septal perforating vessels.

- ✓ LAD proper (*black arrow*)
- ✓ short LAD (*short white arrow*)
- ✓ long LAD (*long white arrow*).
- ✓ *Notched arrows indicate septal perforators*
- ✓ *curved arrows, diagonal vessels*
- ✓ *chevron, right coronary artery.*





Type 2.

Proximal long LAD courses parallel to anterior interventricular groove on right ventricle.

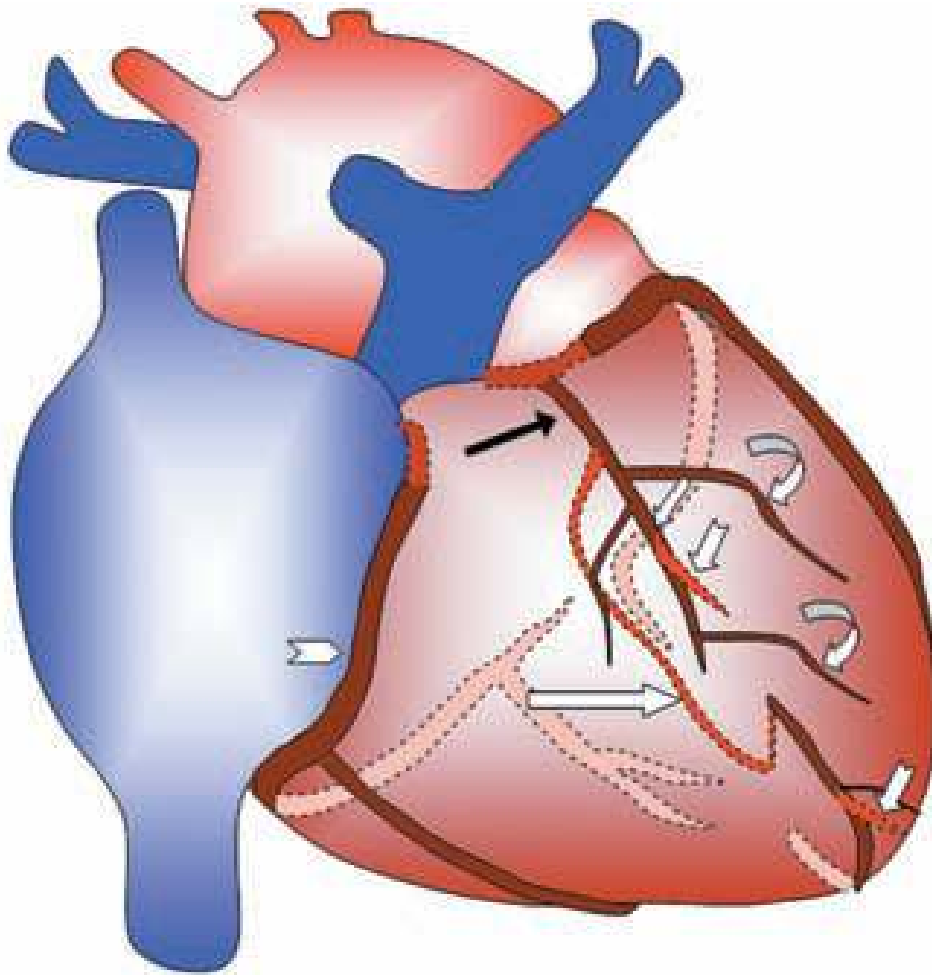
Short LAD provides major septal perforators, and LAD proper provides major diagonal vessel to left ventricle.

- ✓ LAD proper (*black arrow*)
- ✓ short LAD (*short white arrow*)
- ✓ long LAD (*long white arrow*).
- ✓ *Notched arrows indicate septal perforators*
- ✓ *curved arrows, diagonal vessels*
- ✓ *chevron, right coronary artery.*



Type 3

Long LAD has intramyocardial course.

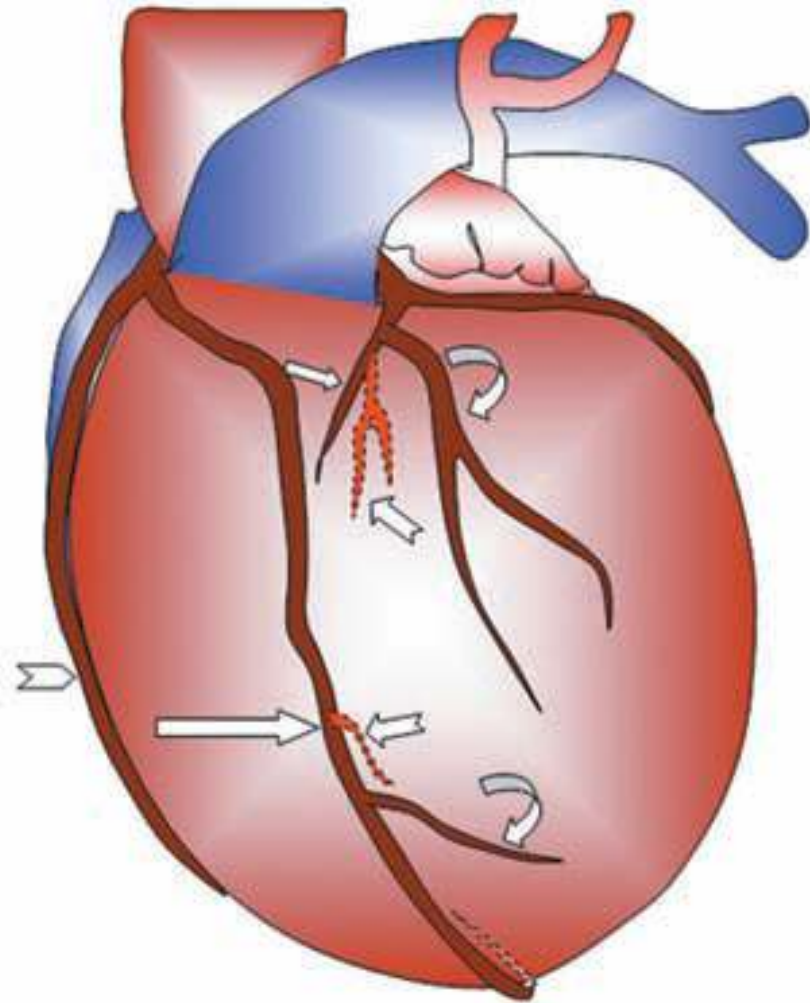


- ✓ LAD proper (*black arrow*)
- ✓ short LAD (*short white arrow*)
- ✓ long LAD (*long white arrow*).
- ✓ *Notched arrows indicate septal perforators*
- ✓ *curved arrows, diagonal vessels*
- ✓ *chevron, right coronary artery.*



Type 4.

Long LAD has anomalous origin from right coronary artery before entering anterior interventricular groove.



- ✓ LAD proper (*black arrow*)
- ✓ short LAD (*short white arrow*)
- ✓ long LAD (*long white arrow*).
- ✓ *Notched arrows indicate septal perforators*
- ✓ *curved arrows, diagonal vessels*
- ✓ *chevron, right coronary artery.*



ΥΛΙΚΟ-ΜΕΘΟΔΟΙ

✓ Μελετήσαμε 1672 ασθενείς που υποβλήθηκαν σε στεφανιογραφία , από τον Ιανουάριο του 2011 έως και τον Αύγουστο του 2012.

✓ 3 ασθενείς (0.18%), παρουσίασαν διπλό πρόσθιο κατιόντα κλάδο.



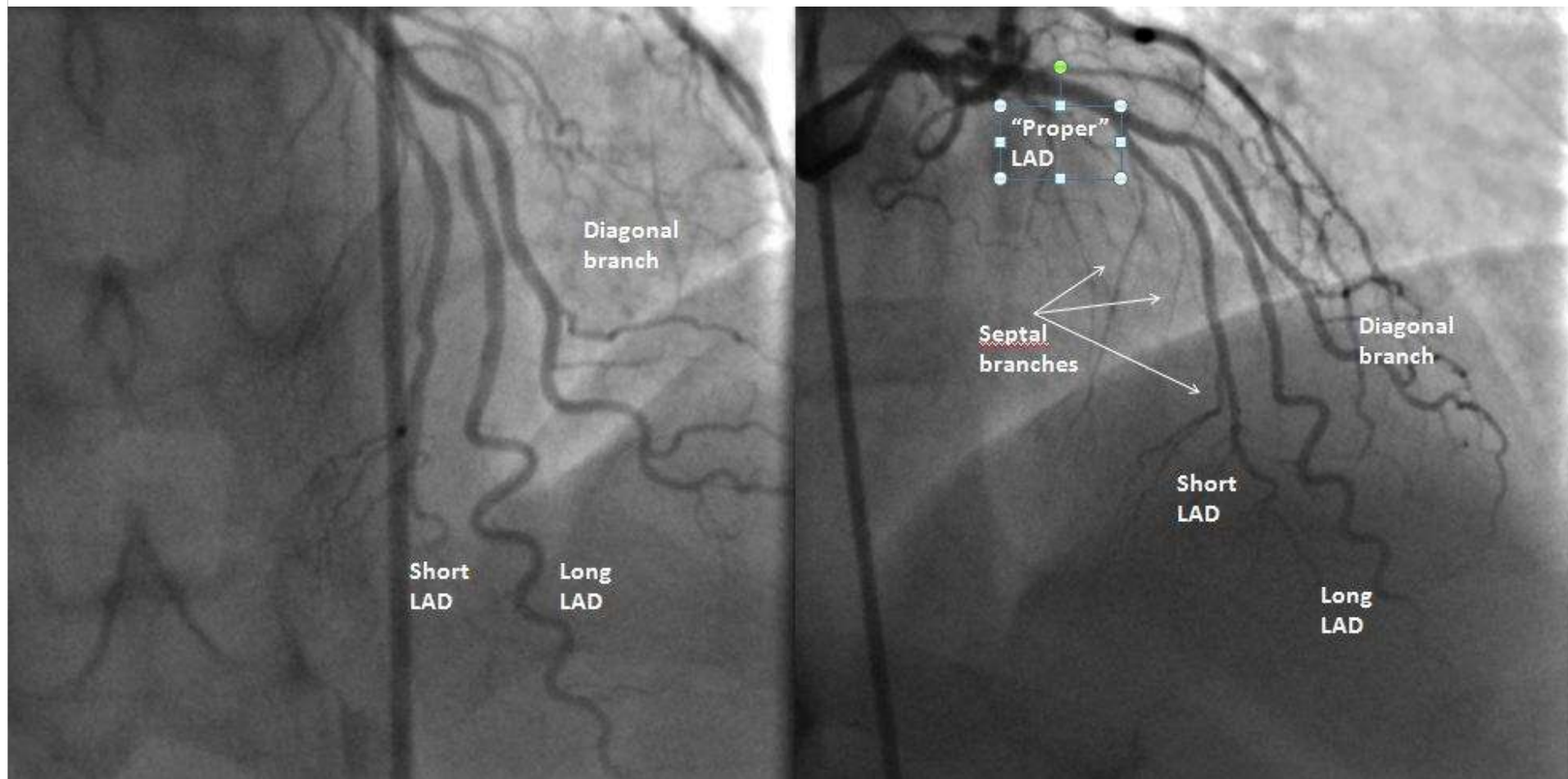
✓ 1^η περίπτωση

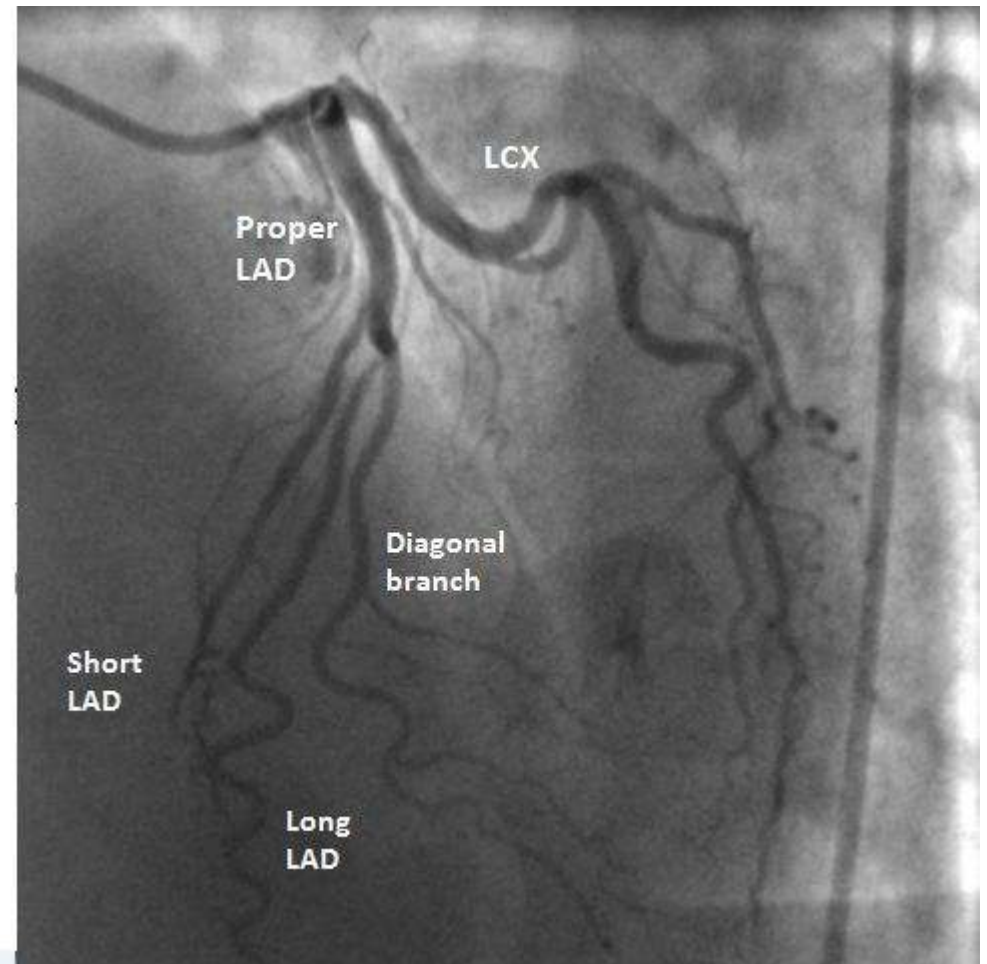
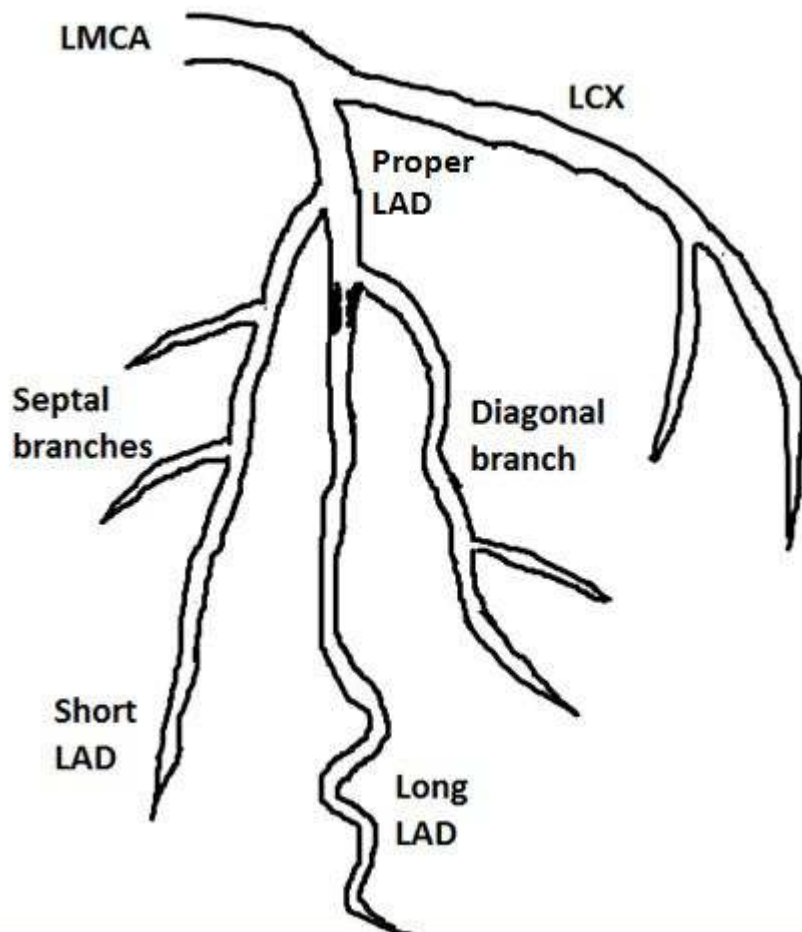
✓ Ασθενής, άντρας 51 ετών, υποβλήθηκε σε στεφανιογραφία λόγω στηθάγχης μόχθου.

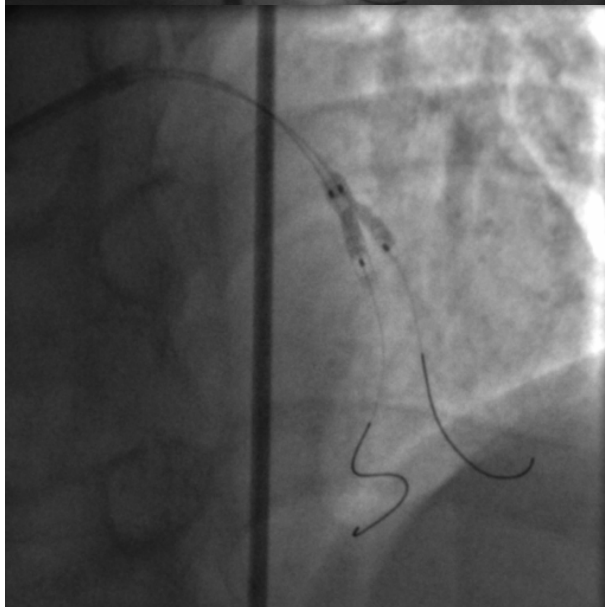
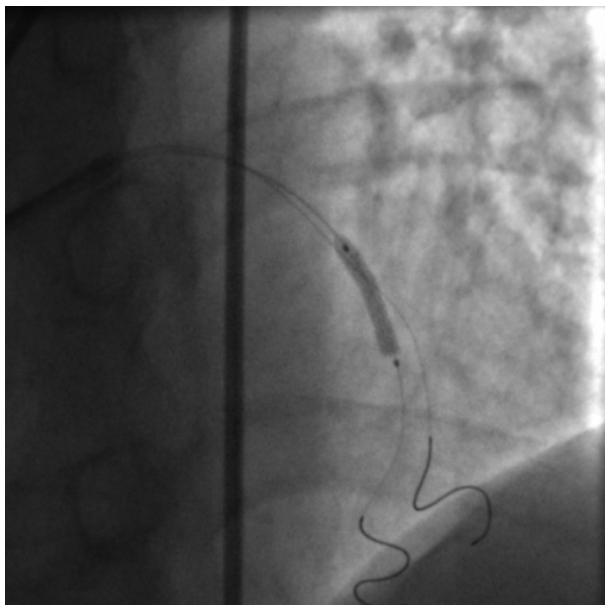
✓ Εμφάνισε διπλό πρόσθιο κατιόντα κλάδο, τύπου 1.

✓ Ο μακρύτερος κλάδος παρουσίαζε κριτική στένωση αμέσως μετά την έκφυση του διαγώνιου κλάδου και αντιμετωπίστηκε με αγγειοπλαστική και εμφύτευση επικαλυμμένης ενδοστεφανιαίας πρόθεσης.









Hellenic Institute of Cardiovascular Diseases

www.e-Cardio.gr

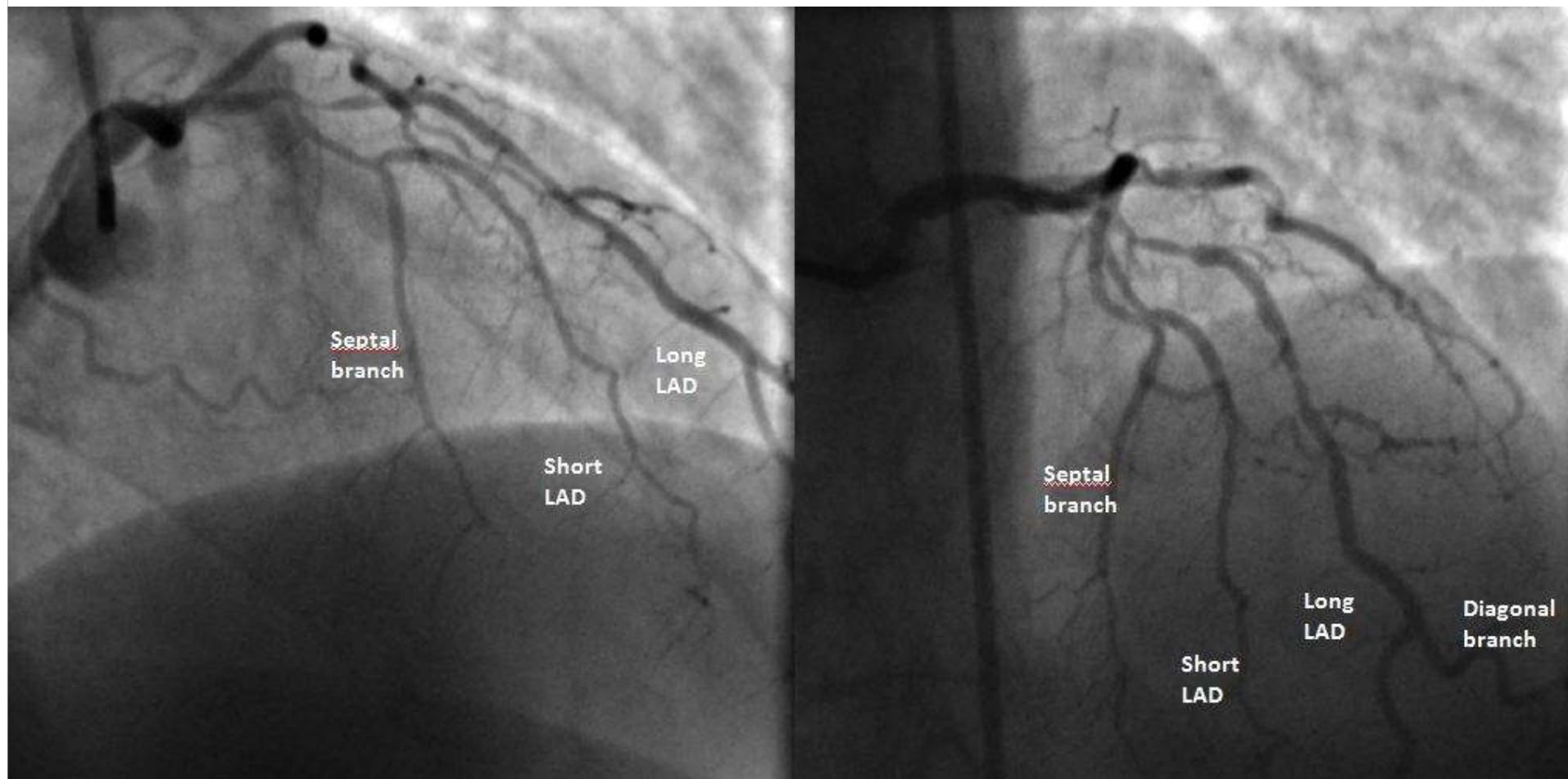
2^η περίπτωση:

✓ Ασθενής, γυναίκα, 67 ετών, υπεβλήθη σε στεφανιογραφία λόγω πρόσφατου εμφράγματος του μυοκαρδίου.

✓ Παρουσίαζε διπλό πρόσθιο κατιόντα, τύπου 1.

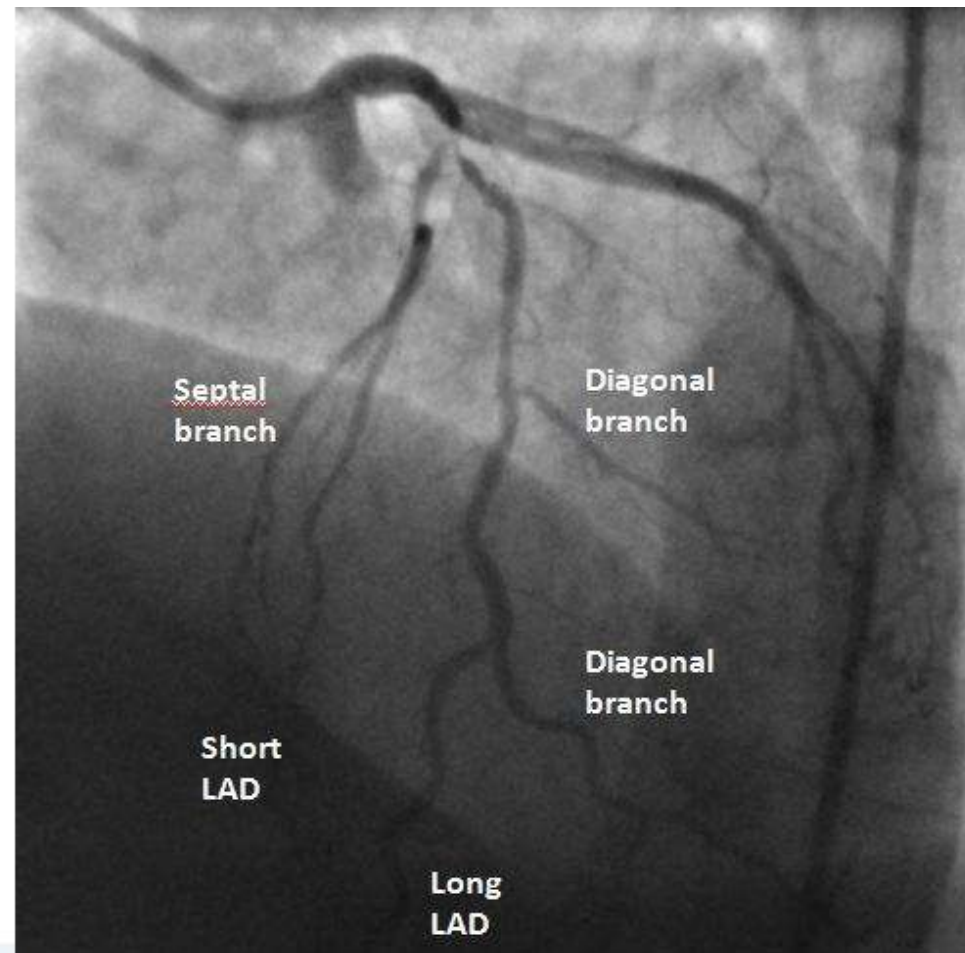
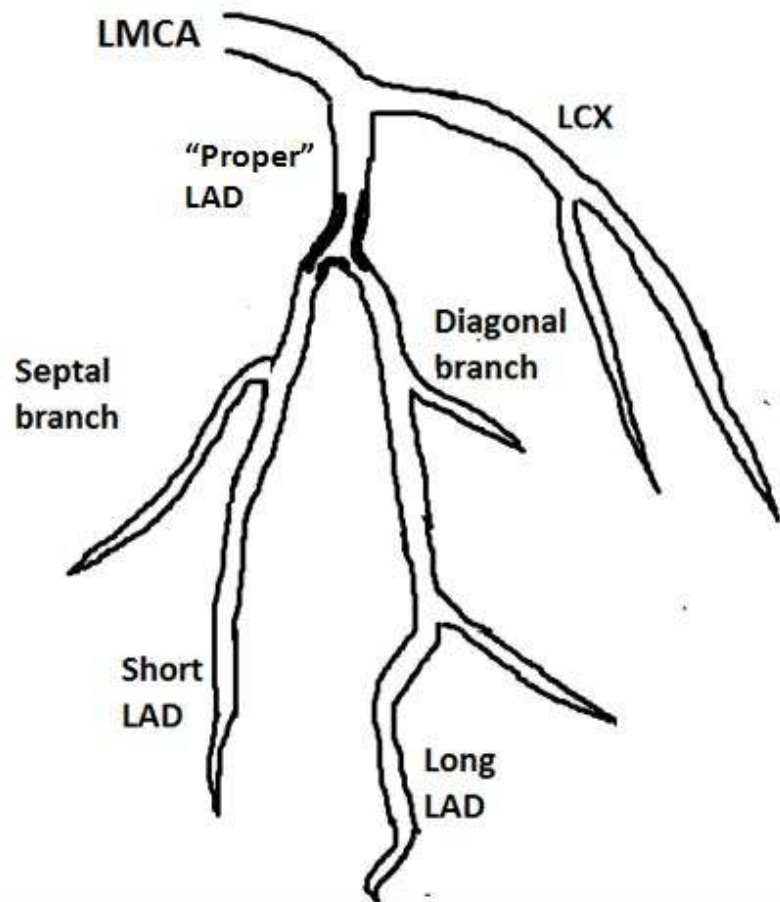
✓ Οι δύο κλάδοι παρουσίαζαν εκφυτικές στενώσεις ενώ ο μακρύς κλάδος είχε κριτική στένωση και στο ύψος του διαγώνιου κλάδου. Στην ασθενή συνεστήθη επαναιμάτωση με αγγειοπλαστική.





www.e-Cardio.gr

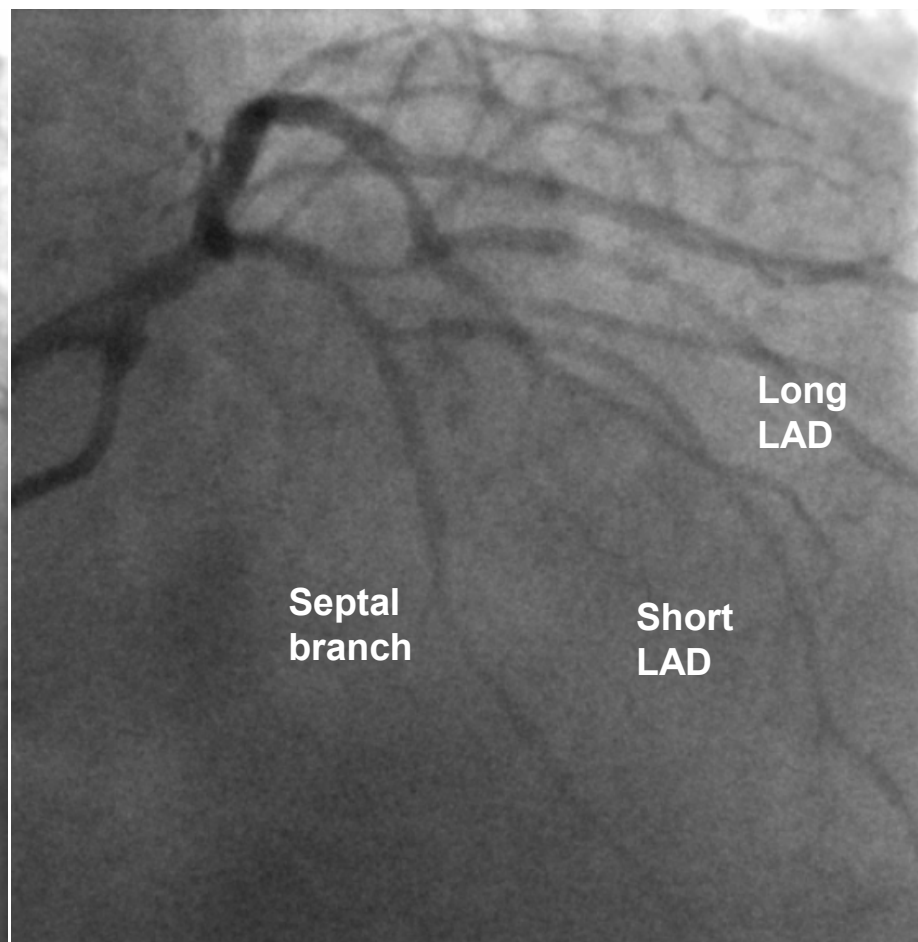
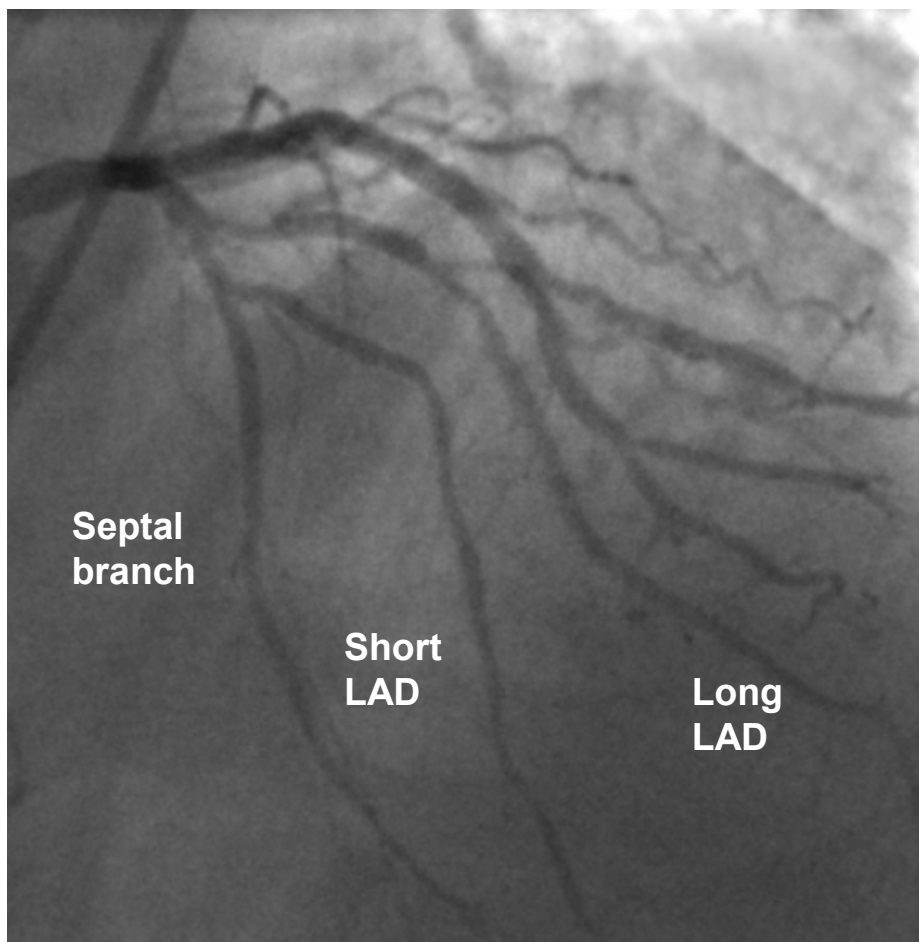
Hellenic Institute of Cardiovascular Diseases

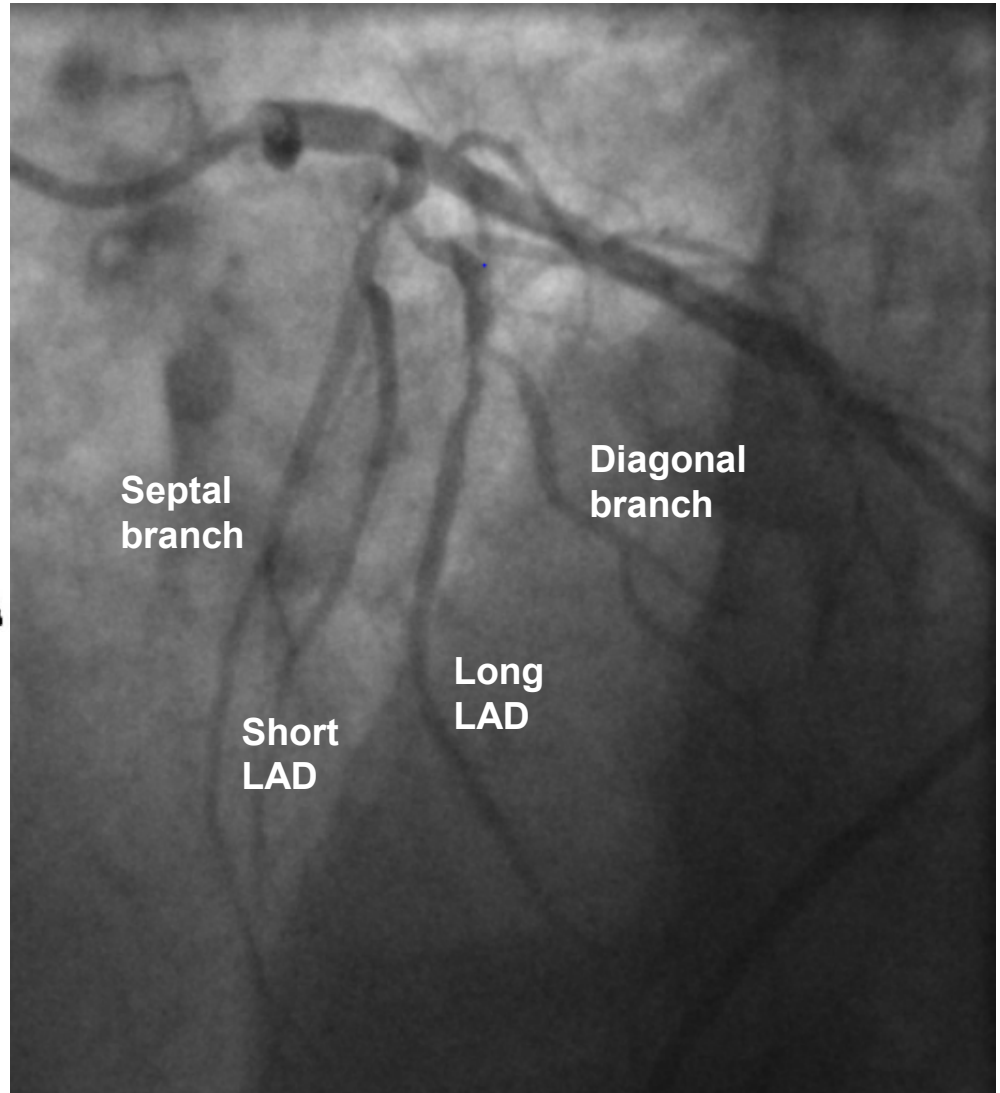
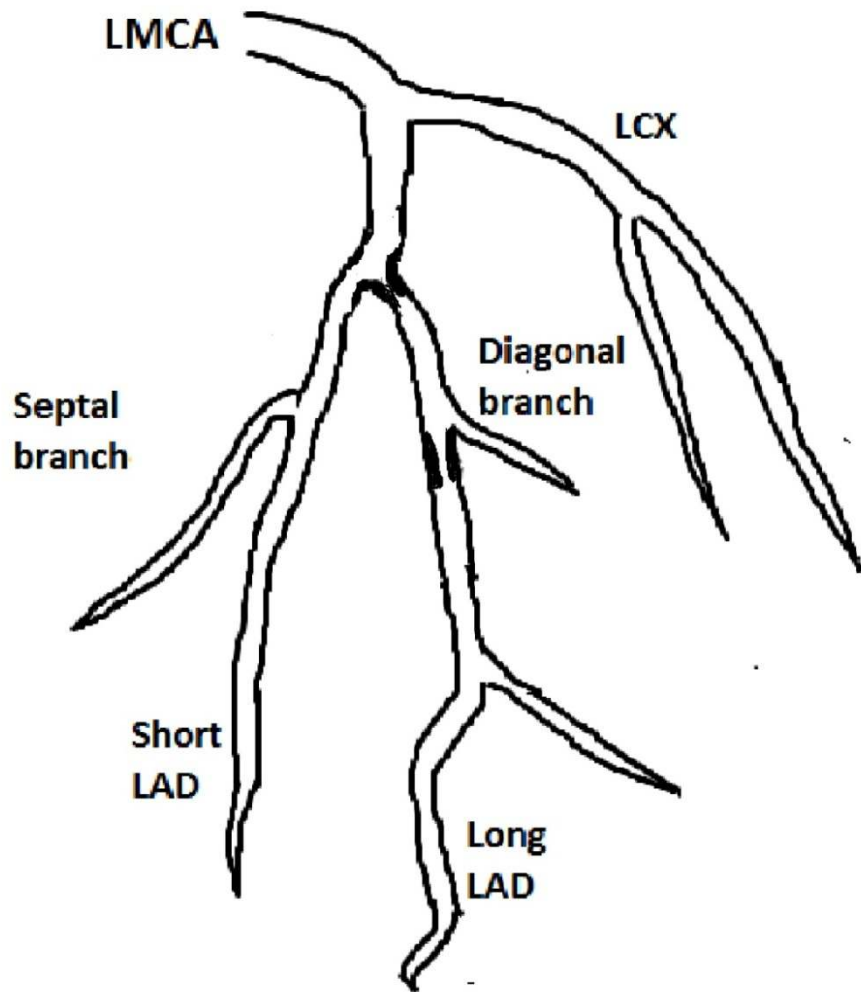


3^η περίπτωση:

- ✓ Ασθενής, άνδρας, 67 ετών, υπεβλήθη σε στεφανιογραφία λόγω πρόσφατου εμφράγματος του μυοκαρδίου.
- ✓ Παρουσίαζε διπλό πρόσθιο κατιόντα, τύπου 1.
- ✓ Οι δύο κλάδοι παρουσίαζαν εκφυτικές στενώσεις ενώ ο μακρύς κλάδος είχε κριτική στένωση στο ύψος του διαγώνιου κλάδου. Ο ασθενής αντιμετωπίστηκε με αγγειοπλαστική και εμφύτευση ενδοστεφανιαίων προθέσεων.

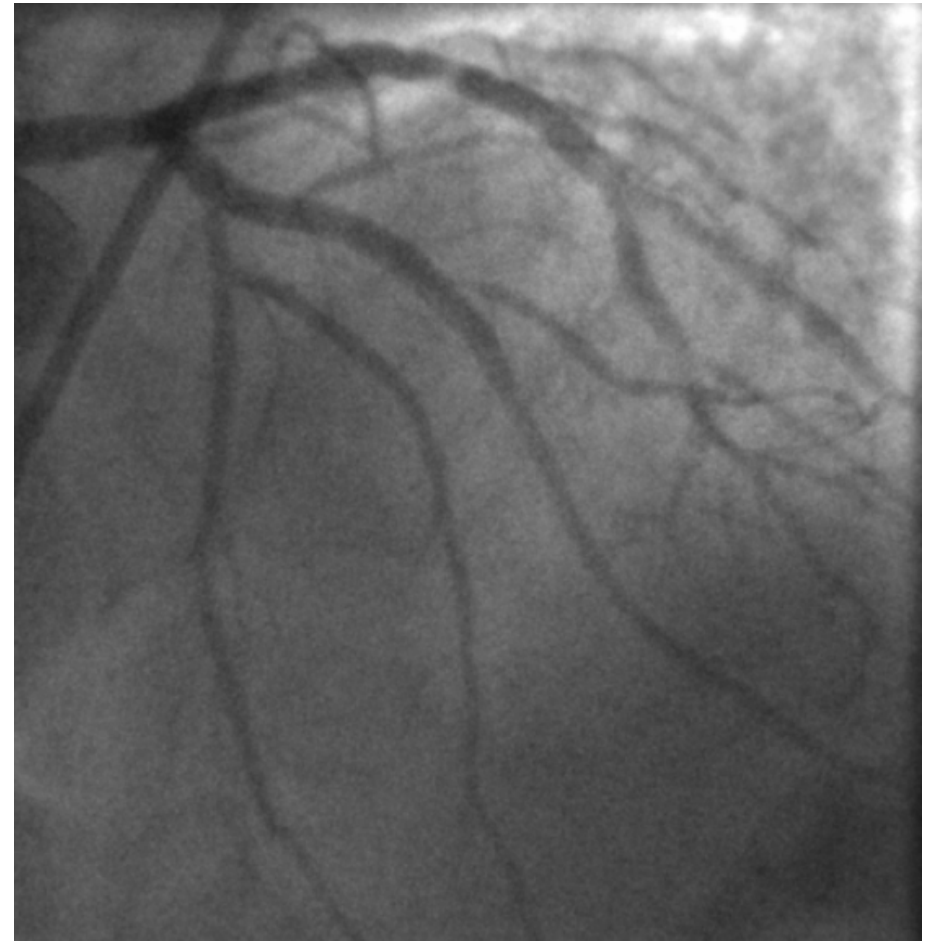






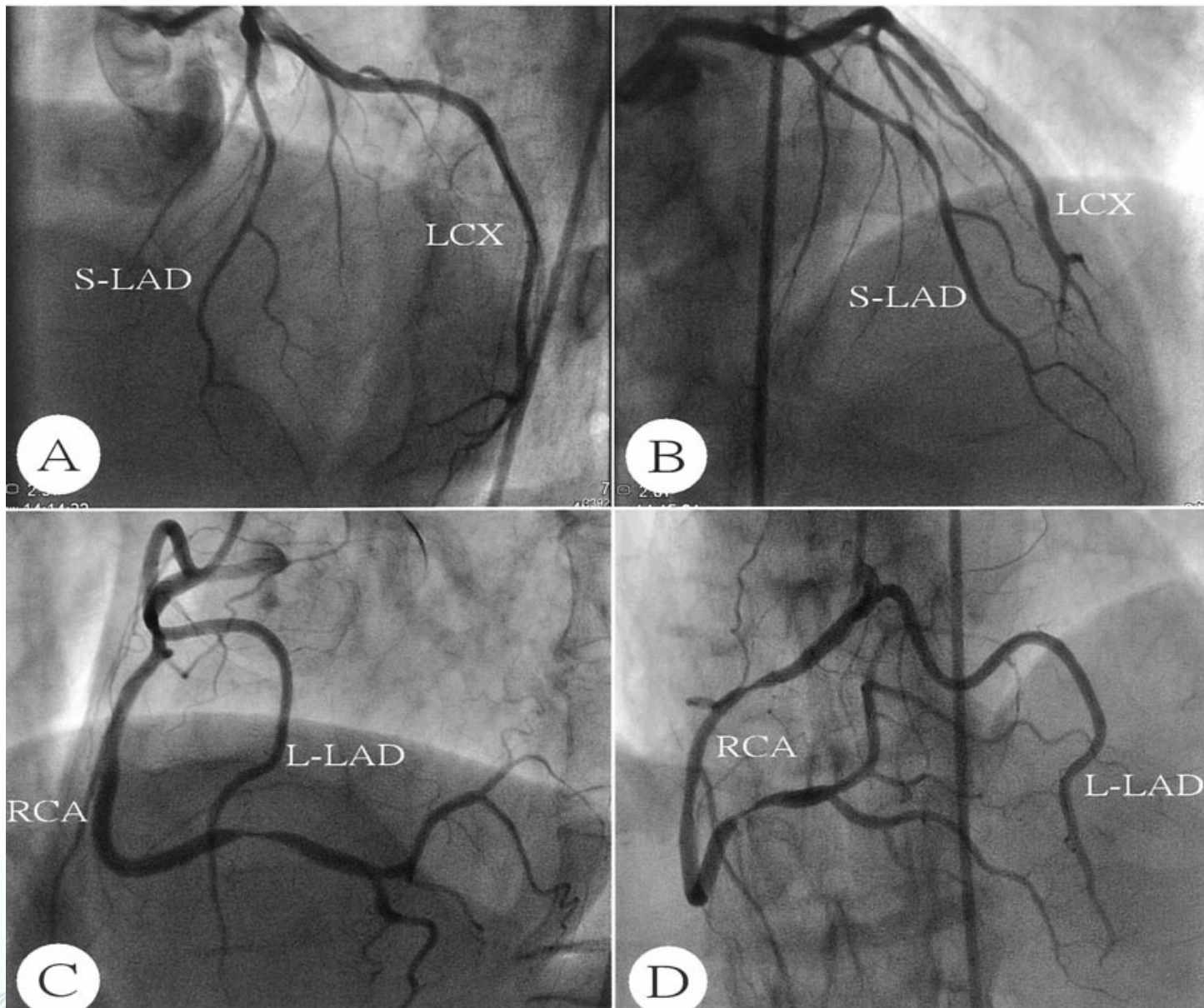
www.e-Cardio.gr

Hellenic Institute of Cardiovascular Diseases



www.e-Cardio.gr

Hellenic Institute of Cardiovascular Diseases



Hellenic Institute of Cardiovascular Diseases

ΣΥΜΠΕΡΑΣΜΑΤΑ

Ο διπλός πρόσθιος κατιόντας κλάδος είναι μια σπάνια ανωμαλία, έχει όμως μεγάλη σημασία η ανατομική της αναγνώριση για την επιλογή της θεραπείας σε περίπτωση κριτικής αθηρωμάτωσης και την βέλτιστη αντιμετώπισή της.



