

# Ο ΕΠΙΠΟΛΑΣΜΟΣ ΚΑΙ ΤΑ ΧΑΡΑΚΤΗΡΙΣΤΙΚΑ ΤΗΣ ΕΚΤΑΣΙΑΣ ΤΩΝ ΣΤΕΦΑΝΙΑΙΩΝ ΑΓΓΕΙΩΝ ΣΕ 7815 ΕΝΗΛΙΚΕΣ ΑΣΘΕΝΕΙΣ ΑΠΟ ΤΗΝ ΒΟΡΕΙΟ ΕΛΛΑΔΑ

**Χ. ΓΡΑΪΔΗΣ, Δ. ΔΗΜΗΤΡΙΑΔΗΣ, Β. ΚΑΡΑΣΑΒΒΙΔΗΣ, Β. ΨΗΦΟΣ, Κ. ΓΟΥΡΓΙΩΤΗΣ,  
Μ. ΓΙΑΝΝΑΔΑΚΗ, Γ. ΚΑΡΑΚΩΣΤΑΣ, Γ. ΔΗΜΗΤΡΙΑΔΗΣ, Ι. ΝΕΡΟΛΑΔΑΚΗΣ,  
Ι. ΒΟΓΙΑΤΖΗΣ**

*Euromedica-Κυανούς Σταυρός, Θεσσαλονίκη*

**5<sup>ο</sup> ΣΥΝΕΔΡΙΟ ΕΠΕΜΒΑΤΙΚΗΣ ΚΑΡΔΙΟΛΟΓΙΑΣ &  
ΗΛΕΚΤΡΟΦΥΣΙΟΛΟΓΙΑΣ  
29/11-1/12/2012 Hyatt Regency ΘΕΣΣΑΛΟΝΙΚΗ**



# Εισαγωγή

- Η εκτασία των στεφανιαίων αγγείων ορίζεται ως 1,5-2 φορές αύξηση της διαμέτρου ενός τμήματος του στεφανιαίου αγγείου, σε σύγκριση με το υγιές.
- Ανιχνεύεται στο 0,3%-0,5% των ασθενών που υποβάλλονται σε στεφανιογραφία.
- Η κλινική σημασία και η ανάγκη για θεραπεία αυτών των τμημάτων, δεν έχουν διευκρινιστεί.



# Εισαγωγή

- Συνήθως αποδίδεται σε αθηροσκληρωτική νόσο. Στεφανιαία εκτασία έχει παρατηρηθεί να συνδέεται με ορισμένες συγγενείς ανωμαλίες.
- Συνδέεται με τους κλασσικούς παράγοντες καρδιαγγειακού κινδύνου, εκτός του Σακχαρώδη Διαβήτη (αντίστροφη συσχέτιση).
- Πιθανολογούμενες συσχετίσεις της εκτασίας περιλαμβάνουν φλεγμονώδη νοσήματα (νόσος Kawasaki), νόσους κολαγόνου (σκληρόδερμα, οζώδης πολυαρτηρίτιδα, λύκος) και νοσήματα συνδετικού ιστού (Ehlers-Danlos, Σύνδρομο Marfan).



# Εισαγωγή

- Η διάταση της αρτηρίας μπορεί να είναι αρκετά σοβαρή ώστε να διαταράσσει την ομαλή ροή, οδηγώντας σε βραδεία πλήρωση, τμηματική επιστροφή ροής, στροβιλισμό και λίμναση αίματος, αυξάνοντας την επίπτωση της στηθάγχης κόπωσης και του εμφράγματος μυοκαρδίου.
- Αυτές οι αρτηρίες υποβάλλονται σε σχηματισμό θρόμβου, σπασμό και ενδοστεφανιαίο διαχωρισμό, οδηγώντας σε έμφραγμα μυοκαρδίου σε περισσότερο από το 1/3 των περιπτώσεων.



# Σκοπός

- Η μελέτη του επιπολασμού της εκτασίας των στεφανιαίων αγγείων, των κλινικών και αγγειογραφικών χαρακτηριστικών της, σε ασθενείς που υποβλήθηκαν σε στεφανιαία αγγειογραφία.



# Υλικό και Μέθοδοι

- Αναλύθηκαν αναδρομικά οι στεφανιογραφίες από 7815 συνεχόμενους ασθενείς, που υποβλήθηκαν σε καθετηριασμό, από τον Ιανουάριο του 2003 έως τον Δεκέμβριο του 2011, για την ανίχνευση διάτασης των στεφανιαίων αγγείων.
- Η ταξινόμηση κατά Markis χρησιμοποιήθηκε για την ανατομία και την έκταση της διάτασης.





# Ταξινόμηση κατά Markis

Ο Markis πρότεινε μια ταξινόμηση των εκτασιών των στεφανιαίων αγγείων (CAE), βασισμένη στην έκταση της συμμετοχής της εκτασίας. Με φθίνουσα κατάταξη της σοβαρότητας:

- Τύπος I: διάχυτη εκτασία σε δύο ή τρία αγγεία,
- Τύπος II: διάχυτη νόσος σε ένα αγγείο και εντοπισμένη νόσος σε άλλο αγγείο,
- Τύπος III: διάχυτη εκτασία μόνο σε ένα αγγείο και
- Τύπος IV: εντοπισμένη ή τμηματική εκτασία.



# Αποτελέσματα

Στεφανιαία Εκτασία	148 ασθενείς	1.89%
Άντρες	130 ασθενείς	87.8%
Μέση Ηλικία	62.8±9.7 έτη	εύρος 37-91
Δεξιά Στεφανιαία Αρτηρία		69.6%
Πρόσθιος Κατιόντας		60.1%
Περисπωμένη Αρτηρία		41.9%
Αφορούσε μόνο ένα αγγείο	44.6% (δεξιά στεφανιαία αρτηρία)	
Και στις τρεις μεγάλες αρτηρίες		26.3%





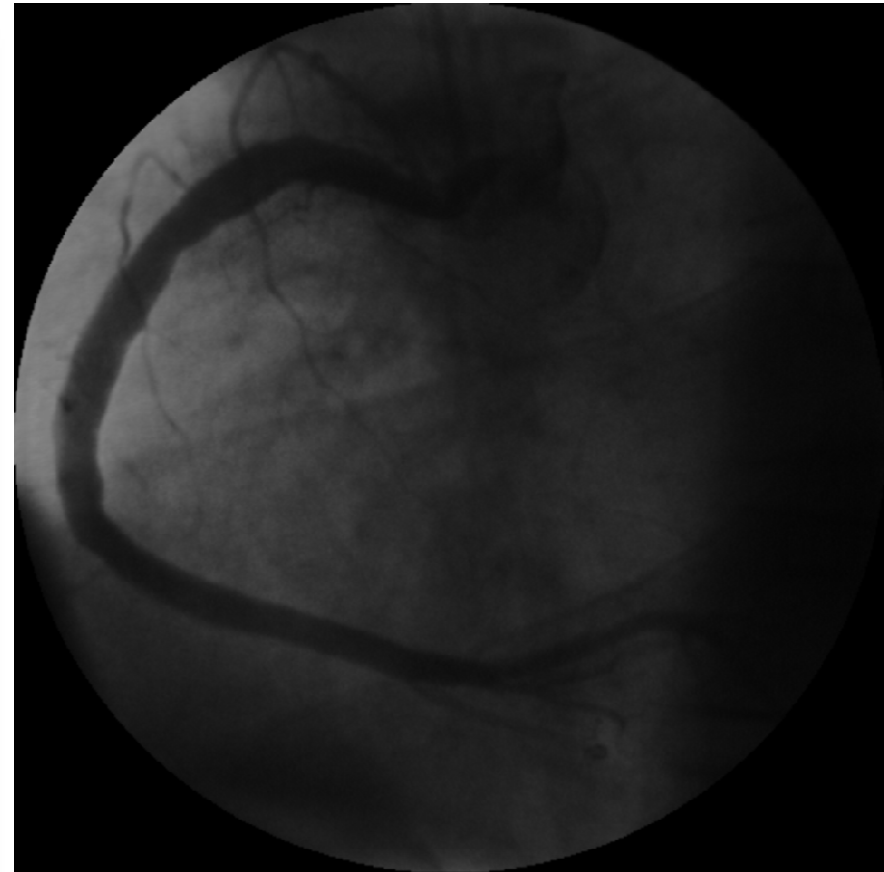
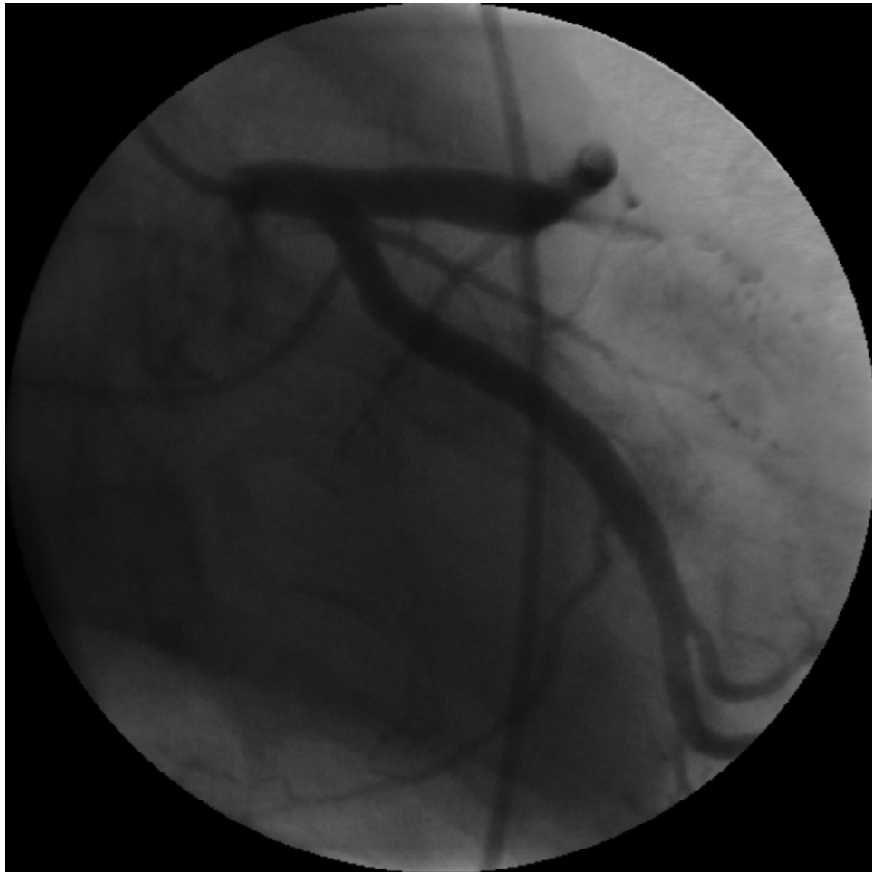
# Αποτελέσματα

Σύμφωνα με την ταξινόμηση κατά Markis

Τύπος I	27 ασθενείς	18.2%
Τύπος II	37 ασθενείς	25%
Τύπος III	17 ασθενείς	11.5%
Τύπος IV	67 ασθενείς	45.3%

Η πλειοψηφία των ασθενών με εκτατικά στεφανιαία (70.9%), είχαν επίσης στεφανιαία νόσο.





## ➤ Τύπος I κατά Markis



[www.e-Cardio.gr](http://www.e-Cardio.gr)

Hellenic Institute of Cardiovascular Diseases



## ➤ Τύπος I κατά Markis



[www.e-Cardio.gr](http://www.e-Cardio.gr)

Hellenic Institute of Cardiovascular Diseases



## ➤ Τύπος I κατά Markis



[www.e-Cardio.gr](http://www.e-Cardio.gr)

Hellenic Institute of Cardiovascular Diseases





## ➤ Τύπος II κατά Markis



[www.e-Cardio.gr](http://www.e-Cardio.gr)

Hellenic Institute of Cardiovascular Diseases



## ➤ Τύπος III κατά Markis



[www.e-Cardio.gr](http://www.e-Cardio.gr)

Hellenic Institute of Cardiovascular Diseases





## ➤ Τύπος IV κατά Markis



[www.e-Cardio.gr](http://www.e-Cardio.gr)

Hellenic Institute of Cardiovascular Diseases

# Συμπεράσματα

- Ο επιπολασμός της στεφανιαίας εκτασίας, σε ασθενείς που υποβλήθηκαν σε στεφανιογραφία ήταν 1.89%, κυρίως στους άντρες.
- Η δεξιά στεφανιαία αρτηρία ήταν το πιο συχνά εκτατικό αγγείο,
- ενώ πολύ συχνά συνυπήρχε στεφανιαία νόσος.





[www.e-Cardio.gr](http://www.e-Cardio.gr)

Hellenic Institute of Cardiovascular Diseases